

Sommario

Infrastrutture di telecomunicazione in Sardegna.....	2
Interventi realizzati nelle precedenti programmazioni.....	2
Situazione al 2014.....	2
Obiettivi 2020.....	2
Il piano finanziario BUL Sardegna FESR . FEASR al 2020.....	3
Situazione finale al 2020 (previsione ad oggi).....	3
Distanza target Europa 2020.....	3
Stima dei costi (stime Infratel).....	3
Appendice	4
Risposta alle domande sui target.....	4
Agenda digitale Sardegna	5
<i>Data center</i> e sicurezza	5
<i>Cloud +Disaster Recovery</i>	5
Posta elettronica certificata	5
Interoperabilità e cooperazione applicativa.....	5
Identità digitale.....	6
Cittadinanza e diritti digitali	6
Dematerializzazione dei flussi documentali	6
Pagamenti elettronici.....	7
Fatturazione elettronica	7
Approvvigionamento elettronico (e-procurement)	7
Sportelli unici digitali.....	7
Sanità Digitale	7
Anagrafe Assistibili del Sistema Sanitario Regionale.....	7
Ricetta dematerializzata	7
Sistema Informativo Sanitario integrato Regionale (SISaR).....	8
Digitalizzazione prenotazioni prestazioni sanitarie.....	8
Fascicolo sanitario elettronico.....	8
Progetto Sportello Unico Servizi (SUS).....	10
Estensione della Rete Telematica regionale.....	14

Allegato al POR FESR 2014-2020 È ASSE II

Infrastrutture di telecomunicazione in Sardegna

Interventi realizzati nelle precedenti programmazioni

- **SICS** - implementazione della banda larga < 30 Mbps, su 143 aree di centrale per la fornitura di connessioni ADSL di base.
- **SICS II** . collegamento in fibra ottica delle centrali dei comuni con popolazione superiore ai 1.500 abitanti e il collegamento di altri luoghi come i consorzi industriali e i presidi ospedalieri.
- **Sardegna 20Mb/s** . Banda larga nelle aree rurali per la realizzazione di reti a banda superiore ai 20 Mbps su tutto il territorio regionale attraverso il completamento della **rete di backhaul** iniziata con l'intervento SICS II e l'aggiornamento delle apparecchiature tecnologiche delle centrali non ancora abilitate ad erogare tale livello di connettività.

Situazione al 2014

Tabella 1

Penetrazione geografica finale dopo gli interventi tabella sulle Aree a fallimento di mercato- Aree bianche per la Next Generation Access Network (NGA). (Fonte Infratel S.p.A)

Popolazione				tot.	Comuni				totale
20Mbit	Full (7 Mbit o superiore)	Light(640 Kbps)	NP		20Mbit	Full	Light	NP	
48%	47%	4%	1%	100%	6%	73%	21%	0%	100 %

Tabella 2

Stato di attuazione della rete di accesso da parte degli operatori privati- Copertura BUL da interventi privati al 31 dicembre 2014 Aree nere NGA (fonte Consultazione pubblica di luglio 2014-Infratel)

Sardegna	Comuni Cluster B1	% Unità Immobiliari abilitate per Reti 100 Mbps	% di U.I. abilitate per Reti 30 Mbps
	3	0%	8,5%

Obiettivi 2020

Obiettivi UE 2020	100% dei cittadini almeno 30Mbps
	50% dei cittadini 100 Mbps
Obiettivi Italia 2020	Copertura ad almeno 100 Mbps fino all'85% della popolazione italiana
	Copertura ad almeno 30 Mbps garantita alla totalità della popolazione italiana Copertura ad almeno 100 Mbps di sedi ed edifici pubblici (scuole e ospedali in particolare), delle aree di maggior interesse economico e concentrazione demografica, delle aree industriali, delle principali località turistiche e degli snodi logistici
Obiettivi Sardegna 2020	Copertura ad almeno 100 Mbps almeno 50 % della popolazione
	Copertura ad almeno 30 Mbps garantita alla totalità della popolazione
	Copertura ad almeno 100 Mbps di sedi ed edifici pubblici

Tabella 3

Previsione dello stato di attuazione NGA al 2016 operatori privati - **Aree nere**-(fonte Consultazione pubblica di luglio 2014 Infratel)

Allegato al POR FESR 2014-2020 È ASSE II

Sardegna	Comuni che saranno coperti a 30 Mbps dagli Operatori Privati entro il 2016 Cluster B1	% Unità Immobiliari abilitate per Reti 100 Mbps da Operatori Privati	% di U.I. abilitate per Reti 30 Mbps da operatori Privati
	18	0%	35%

Il piano finanziario BUL Sardegna FESR È FEASR al 2020

Fondi	Velocità	31/12/2015 (interventi 2007-2013)	Interventi 2014-2020	U.I. raggiunte target 2020	% Contributo al raggiungimento UE 2020
FESR : Bulgas/Fibersar completamento dell'intervento sul Bacino 33 comprendente comuni dell'area vasta di Cagliari	100 Mbps	6.000.000 "	16.000.000	117.000	15% totale delle U.I. in Sardegna
BUL FESR (cluster C e D)	30 Mbps		55.700.000	125.000	36% totale delle U.I. in Sardegna
BUL FEASR (cluster D)	30 Mbps		46.700.000	148.000	
	Totali	6.000.000	118.400.000		

Situazione finale al 2020 (previsione ad oggi)

% U.I. coperti a 30 Mbps dagli operatori privati entro il 2016	% U.I. abilitate per Reti 30 Mbps interventi pubblici FESR + FEASR	TOTALE % U.I. abilitate a 30 Mbps Sardegna	% di U.I. abilitate per Reti 100 Mbps interventi pubblici FESR + FEASR
35 %	36%	71%	15%

Distanza target Europa 2020

Velocità	Europa	Italia	Sardegna
>30 Mbps	100% residenti	100 % residenti	100%
100 Mbps	50 % residenti	85% residenti	30%

Le risorse aggiuntive per raggiungere gli obiettivi EU 2020 saranno coperti dai fondi FSC, FAS, Juncker che secondo il documento di Strategia BUL ITALIA sommano a circa **4 miliardi di euro in totale**.

Stima dei costi (stime Infratel)

Sardegna	Rete primaria aree bianche e grigie	Rete secondaria aree bianche e grigie	Totale

Allegato al POR FESR 2014-2020 È ASSE II

	30 Mbps	100 Mbps	
	120.000.000"	438.000.000	558.000.000

Appendice

Fabbisogno del piano relativamente ai cluster B1, C, D della Sardegna individuati dal Piano Nazionale (riferimento documento Infratel S.p.A %acontro con le regioni+Roma 23 Ottobre 2014). N.b. nessun comune è inserito nei cluster A e B2. Terminologia:

Cluster	Significato
B1	Rete a 30 Mbps finanziata autonomamente agli operatori; rete a 100 Mbps copertura marginale
C	non sono previsti piani a 30 Mbps di alcuno operatore senza incentivi
D	operatori non interessati a co-investire

Cluster B1 - Sardegna				
Comuni	Edifici	Popolazione	Unità Immobiliari	Costo 100 Mbps
18	116.066	735.706	306.754	165.754.072

Cluster C È Sardegna					
Comuni	Edifici	Popolazione	Unità Immobiliari	Costo 100 Mbps	Costo 30 Mbps
166	270.000	637.121	339.776	254.693.104	50.567.006

Cluster D				
Comuni	Edifici	Popolazione	Unità Immobiliari	Costo 30 Mbps
193	109.179	229.881	108.558	33.241.218 €

Totali Sardegna cfr ISTAT censimento 2011			
Comuni	Edifici	Popolazione	Unità Immobiliari
377	495.245	1.602.708	755.088

Risposta alle domande sui target

1. Le stime di Infratel sono state riviste in ottica cautelativa poiché, trattandosi di lavori pubblici, sarà necessario effettuare scavi fino all'armadio di strada per poter fornire 30 Mbps agli utenti finali.
2. Come riportato nella tabella (SITUAZIONE FINALE AL 2020), si raggiungerebbe il 71% delle unità abitative. Poiché il target UE è riferito alla popolazione e si ipotizzano 2 persone per unità abitativa, il risultato del 100% della popolazione a 30 Mbps verrebbe raggiunto.

Allegato al POR FESR 2014-2020 È ASSE II

3. Le previsioni di copertura del settore privato per la Sardegna arrivano fino al 2016, non è detto che la copertura percentuale non sia maggiore.
4. I target italiani sono raggiunti con un mix di tecnologie utilizzando le onde radio (senza fili) dei telefonini di nuova generazione LTE, il cosiddetto 4G e il prossimo 5G ancora più veloce o satelliti per raggiungere abitazioni lontane dalle centrali. Il governo pensa anche a reti elettriche e fognature per stendere cavi: queste variabili possono incidere sui costi e quindi sulle stime.
5. Il target italiano viene raggiunto con un mix di risorse pubbliche e private con il famoso effetto leva. Il governo nazionale ipotizza tre scenari.
6. Per quanto riguarda i 100 Mbps gli operatori privati in Sardegna non hanno nessun piano ad oggi perché stendere fibra fino a casa dell'utente è più costoso e i ritorni di investimento sono incerti. L'unica possibilità è completare BULGAS/FIBERSAR nei comuni dove hanno iniziato i lavori e dove si prevede il completamento entro il 2020. I comuni sono: Quartucciu, Porto Torres, Alghero, Ittiri, Dorgali, Monastir.

Agenda digitale Sardegna

Data center e sicurezza

Con la Deliberazione della Giunta Regionale n. 4/7 del 2.2.2010 avente ad oggetto la Definizione e linee di indirizzo per la realizzazione e gestione del Sistema informativo unico regionale e con la successiva Deliberazione della Giunta Regionale n. 4/8 del 2.2.2010 riguardante le linee strategiche per lo sviluppo dell'ICT e della Società dell'informazione nella Regione Sardegna" la Regione si è dotata di una strategia infrastrutturale di lungo periodo all'interno della quale un ruolo centrale era svolto dal Centro servizi regionale (CSR).

Cloud +Disaster Recovery

La DGR N. 47/29 del 14.11.2013 riguardante il "*Piano dei servizi di e-government agli enti locali, cittadini e imprese della Regione Sardegna - implementazione servizi cloud ai comuni della Sardegna*" ha stabilito di consentire la fruizione di una serie di servizi in cloud computing alle amministrazioni comunali inserite all'interno del progetto Comunas.

Il POR FESR Sardegna 2007 - 2013, a valere sull'Asse I "Società dell'informazione" prevede il Progetto per l'evoluzione e la razionalizzazione in ottica *Cloud* delle infrastrutture del *data center* della Regione Autonoma della Sardegna - S-CLOUD H-CLOUD LF2.. Il progetto implementa il Disaster Recovery geografico. L'importo totale d'appalto per l'esecuzione del contratto è pari a " 7.150.000,00 (Iva esclusa). L'operazione dovrebbe terminare entro dicembre 2015-inizi 2016.

Posta elettronica certificata

Il servizio di Posta elettronica certificata (PEC) è stato implementato a norma di legge, presso ciascuna Area Organizzativa Omogenea dell'Amministrazione regionale corrispondente alle Direzioni generali presenti presso ciascun assessorato. Attualmente sono attive oltre 150 caselle PEC utilizzate presso le varie articolazioni dell'Amministrazione Regionale. Sono state inoltre distribuite circa 1.000 caselle PEC ai Comuni

Interoperabilità e cooperazione applicativa

Porte di Dominio qualificate (PdD) per la cooperazione applicativa attive:

- Sistema Informativo Agricolo Regionale (SIAR) coopera tramite PdD con:
 - il Sistema Informativo Agricolo Nazionale (SIAN)
 - banche dati dell'Anagrafe Tributaria e della banca dati nazionale zootecnica;
 - Ministero delle Finanze (IGRUE)

Allegato al POR FESR 2014-2020 È ASSE II

- Direzione Pesca del Ministero delle politiche agricole alimentari e forestali (MIPAAF).
- SITR, Sistema Informativo Territoriale Regionale .
 - SPC Coop e Inspire
- COMUNAS: interconnessione tramite la RTR (Rete Telematica Regionale) delle PPAA della Sardegna, a partire dalle amministrazioni comunali e le ASL, al fine di attivare servizi di interoperabilità basati su tecnologie di rete in uso su base regionale e abilitanti all'implementazione di: conservazione sostitutiva a norma e di archiviazione documentale; backup di dati e atti digitali; servizi di dematerializzazione, quali quelli basati sul "timbro digitale"; servizi formativi innovativi, elearning, disaster recovery; servizi basati su tecnologie VoIP.
- ANAGS - Anagrafe Assistibili del Sistema Sanitario Regionale . per la cooperazione applicativa tra:
 - Aziende Sanitarie Locali (ASL)
 - MEF (Ministero dell'Economia e delle Finanze).
- SIRA-Sistema informativo ambientale - consente la condivisione e la fruizione, da parte della Comunità di utenti, dell'informazione di rilevanza ambientale disponibile per il territorio regionale (Aria, Acque, Suolo, Agenti fisici, etc) utilizzando lo standard SPC Coop per la cooperazione applicativa con:
 - Province sarde
 - l'Agenzia per la protezione dell'ambiente ARPAS
 - Autorità di bacino
 - Anagrafe regionale delle ditte
 - Ministero dell'ambiente
- SMEC . Sistema di Monitoraggio e Controllo PO FESR coopera tramite PdD con Ministero delle Finanze (IGRUE)

Identità digitale

I sistemi in uso in Regione convergeranno sul nuovo specifico standard nazionale SPID, attualmente in fase di rilascio. In questa fase sono attivi i seguenti sistemi.

Il portale della Tessera Sanitaria - Carta Nazionale dei Servizi della Sardegna è il primo portale di accesso ai servizi online della Regione Sardegna. L'accesso ai servizi è gestito dal sistema Identity Management (open source standard SpcCoop).

I servizi online attivi a livello regionale per ora sono: Fascicolo sanitario elettronico - Scelta e revoca del medico curante - Accredimento delle strutture sanitarie e socio-sanitarie - Sportello unico - S.U.A.P. - Comunas (servizi della community network regionale). - Master and Back - Alta formazione - Internazionalizzazione imprese - Energia imprese - Rendicontazione progetti ricerca orientata 2008 - Progetti di ricerca di base e orientata (per la sola parte di valutazione tecnica dei progetti) -- Opere pubbliche cantierabili . SardegnaEntrate - Contributi cooperative - Piano energetico ambientale - Area Operatori del Turismo.

Cittadinanza e diritti digitali

Dematerializzazione dei flussi documentali

La gara SIBAR (Sistemi informativi di base dell'Amministrazione regionale) in corso prevede la realizzazione della determina elettronica contabile (DEC), che, unitamente alla realizzazione del sistema di conservazione digitale, consentirà la creazione, approvazione, firma, e invio della determinazione con effetti contabili in modalità esclusivamente elettronica via PEC agli uffici di controllo, con la gestione digitale di tutte le fasi relative.

Allegato al POR FESR 2014-2020 È ASSE II

Pagamenti elettronici

All'interno del protocollo d'intesa tra il Ministero della P.A. e Regione Sardegna ha inteso attuare le disposizioni del Codice dell'Amministrazione Digitale (CAD) per il sistema di pagamento online realizzato con il progetto Comunas . Il sistema è disponibile in riutilizzo gratuito per tutti gli Enti locali della Sardegna.

Fatturazione elettronica

In linea con le iniziative portate avanti in questi anni dalla Regione Sardegna sul tema della dematerializzazione e digitalizzazione del flusso documentale, è attualmente implementata in aderenza al La Legge Finanziaria per il 2008, L. 244/2007, art. 1, e il D.M. 55/2013, art. 6.

Approvvigionamento elettronico (e-procurement)

La Regione Sardegna ha istituito il CAT - Centro di Acquisto Territoriale con l'articolo 9 della legge regionale 29 maggio 2007, n. 2, come modificato dall'articolo 1, comma 9, della legge regionale 5 marzo 2008, n. 3 al fine di promuovere e sviluppare un processo di razionalizzazione degli acquisti per beni e servizi delle amministrazioni e degli enti aventi sede sul territorio regionale, basato sull'utilizzo di strumenti telematici.

Sportelli unici digitali

La Regione ha realizzato una piattaforma informativa che supporta tutti gli attori coinvolti nei procedimenti di competenza SUAP; la medesima piattaforma, in via sperimentale, è utilizzata per la gestione dei procedimenti edilizi; l'obiettivo a tendere con la nuova programmazione è la realizzazione di una nuova piattaforma digitale interoperabile per gestione unificata dei procedimenti in favore di cittadini ed imprese (SUAP+SUE) in coerenza con i più avanzati indirizzi indicati nell'Agenda Nazionale per la Semplificazione 2015-2017 *Open Data*

Il progetto Open Data della Regione Sardegna si sviluppa all'interno di un percorso evolutivo, orientato all'aumento della trasparenza e della qualità dei servizi al cittadino all'interno della Delibera n.ro 4/2 del 5.2.2014.

Sanità Digitale

Anagrafe Assistibili del Sistema Sanitario Regionale

L'intervento ANAGS, previsto dal progetto Anagrafe Assistibili del Sistema Sanitario Regionale, si inserisce nel quadro di realizzazioni incluse nell'azione %SI01_07 SERVIZI DI E-GOVERNMENT AI CITTADINI+ dell'APQ, che aveva come obiettivo sia sviluppare le infrastrutture tecnologiche ed organizzative necessarie ad erogare, per via telematica, specifici servizi ai cittadini, sia di migliorare l'efficienza e l'efficacia delle strutture regionali relativamente alla gestione delle banche dati degli Assistibili dal Sistema Sanitario Regionale. Grazie al sistema ANAGS il cittadino può effettuare comodamente on line la scelta o la revoca del proprio medico di famiglia.

Ricetta dematerializzata

La ricetta dematerializzata è il documento di prescrizione medica prodotto telematicamente ai sensi del Decreto Ministeriale del 02.11.2011. È equivalente a tutti gli effetti alla prescrizione effettuata sulla tradizionale ricetta rossa. La differenza principale è che il numero della ricetta, che nella rossa è prestampato dal Poligrafico dello Stato, in quella dematerializzata è attribuito telematicamente in tempo reale dal Sistema di Accoglienza Centrale (SAC), situato presso il Ministero dell'Economia e Finanze (MEF), e viene denominato Numero della Ricetta Elettronica dematerializzata (NRE). La Regione sta attivando la ricetta dematerializzata, adeguando i software di tutti i Medici di Medicina Generale e Pediatri, di tutte le farmacie convenzionate e di tutti i prescrittori specialistici della Regione per la connessione con il SAC. Entro il 31 dicembre 2016, come previsto dalla normativa, si prevede che il 90% delle ricette sarà dematerializzato.

Allegato al POR FESR 2014-2020 È ASSE II

Sistema Informativo Sanitario integrato Regionale (SISaR)

Con il progetto SISaR la Regione ha perseguito l'obiettivo di rendere omogenei, integrabili e confrontabili i sistemi informativi delle aziende sanitarie della Regione Sardegna. Oggetto dell'intervento è stata la realizzazione di un unico sistema di sistemi composto da servizi, in parte centralizzati ed in parte distribuiti, rivolti ai diversi attori ed organizzazioni coinvolte, atti a fornire il necessario supporto al complesso processo di innovazione organizzativa del servizio sanitario regionale, riducendo l'elevato grado di disomogeneità delle soluzioni informatiche precedentemente in uso presso le Aziende Sanitarie, mediante la sostituzione delle stesse con nuovi applicativi unitari a livello regionale, completando il sistema con le componenti ancora non informatizzate e garantendo una visione unitaria, per processi e strumenti, del "sistema salute+" della Regione Autonoma della Sardegna. Obiettivo del progetto era anche quello di completare l'automazione dei principali processi sanitari, oltre che di integrare in un unico sistema tutte le metodologie e gli strumenti per il governo economico del servizio sanitario regionale. Operativamente, il SISaR, oggi in funzione ormai da diversi anni, è formato da sottosistemi integrati, in parte centralizzati ed in parte dipartimentali. In linea generale la componente centrale è rappresentata dal sistema Amministrativo contabile, HR, Protocollo, Atti e Delibere, CUP, Punto Unico d'Accesso, sistema Epidemiologico, Direzionale, Gestione flussi debiti informativi, mentre la parte dipartimentale è quella più strettamente sanitaria: Sistema ADT, Order Entry, Sale Operatorie, Trasfusionale, Cartella Clinica Ambulatoriale, Pronto Soccorso, ADI, Medicina Legale, Spresal, e territoriale in genere. Tutte le Aziende utilizzano quindi gli stessi strumenti informatici. Il sistema SISaR è integrato con altri sistemi quali i sistemi dei laboratori di analisi, anatomia patologica, radiologia, fascicolo sanitario elettronico, etc.. Attraverso il sistema SISaR la Regione Sardegna mette a disposizione dei cittadini alcuni servizi on line quali la notifica preliminare cantieri, l'anagrafe canina, il monitor di pronto soccorso.

Digitalizzazione prenotazioni prestazioni sanitarie

Creata nell'ambito del SISaR, il CUP WEB è il sistema regionale di gestione delle prestazioni sanitarie. In uso presso tutte le Aziende Sanitarie della Regione, digitalizza tutti i processi di prenotazione, registrazione, pagamento ed erogazione delle prestazioni specialistiche del Servizio Sanitario Regionale. Include un portale per il cittadino, attraverso cui è possibile accedere con la Tessera Sanitaria . Carta Nazionale dei Servizi (TS-CNS) per prenotare direttamente le prestazioni e visualizzare le agende con le disponibilità di tutte le strutture del SSR. Sono state anche sviluppate integrazioni tra CUP WEB e i sistemi di Poste Italiane, che consentono il pagamento del ticket sia fisicamente presso gli uffici postali e che online tramite carta di credito o prepagata (portale web PosteSalute).

Fascicolo sanitario elettronico

Il Fascicolo Sanitario Elettronico (FSE) è l'insieme dei documenti informatici sanitari del cittadino creato nella storia dei suoi contatti con i diversi attori del SSN. Una volta attivato, è accessibile, tramite TS-CNS, dal cittadino e dagli operatori sanitari giuridicamente autorizzati in qualunque luogo ed in qualunque momento nel rispetto della regolamentazione nazionale e della tutela della privacy. Tramite l'infrastruttura FSE le informazioni sanitarie sono rese disponibili dal momento in cui vengono generate sia per gli usi primari (emergenza, assistenza) che per gli usi secondari (amministrativi e di governo). La Regione è impegnata nella diffusione e promozione dello strumento sia mediante la crescita delle attivazioni da parte dei cittadini, sia mediante l'incremento della varietà e della quantità di documenti sanitari che popolano il FSE, sia mediante il potenziamento del sistema e delle sue funzionalità.

Allegato al POR FESR 2014-2020 È ASSE II

	Interventi		Interventi	Situazione attuale RAS	Progetti a cavallo	PO FESR 2014-2020	Note
Agenda digitale italiana(ADI)/ CAD	ADI Cloud razionalizzazione Data Center	Agenda digitale Sardegna	Infrastruttura Cloud Regione, enti e Sanità + Disaster Recovery e conservazione a norma	Bando di gara in atto	X	Messa in produzione del sistema	Il cloud regionale offrirà servizi di tipo Software As A Service agli enti che ne faranno richiesta
	CAD Posta elettronica certificata		Posta elettronica certificata	Implementata			
	CAD Interoperabilità e cooperazione (SPCoop)		Interoperabilità e cooperazione (SPCoop)	Implementata la Porta di dominio		Tutti i sistemi cooperano tramite protocollo SPCoop	
	ADI/CAD Identità digitale		Identità Digitale	Tutti i sistemi utilizzano la Tessera Sanitaria con funzione di Carta regionale servizi per accesso WEB			La TS-CNS è stata distribuita a tutti i residenti. È offerta la possibilità di installare a bordo del Chip la firma digitale gratuitamente.
	Fascicolo del cittadino (Italia Login)		Progetto Sportello Unico dei Servizi (SUS) per erogazione di servizi online regionali rivolti al cittadino, SUAP e SUE	Progetto bandito	X	Il progetto sarà implementato nella programmazione 14-20. Saranno digitalizzati circa 100 procedimenti della Regione Sardegna. Il sistema verrà implementato con il Fascicolo del Cittadini cooperabile secondo lo standard nazionale	
	ADI/CAD. Pagamenti, fatturazione, CAT		Implementati	Implementati			
	Open Data		Open Data	In corso di realizzazione	X	Verranno implementati i data set a disposizione, passaggio agli standard linked open data. Azioni di promozione in ottica direttiva UE Public Sector Information.	Naturalmente il progetto Open Data per sua natura è sempre in evoluzione
	Sanità Digitale		Sistema informativo Cartella clinica ospedaliera (CCO) Registri informatizzati di sorveglianza sanitaria Registri informatizzati di clinical governance Infrastrutture informatiche e telematiche per la CCO Integrazione di rete e	Anagrafe Assistibili del Sistema Sanitario Regionale, CUP WEB, Ricetta dematerializzata, SISAR, Fascicolo Sanitario Elettronico	X		La Sardegna è una delle prime in Italia ad avere implementato il FSE. Alcuni interventi non conclusi nella 7-14 saranno completati in questa programmazione.

Allegato al POR FESR 2014-2020 È ASSE II

		informatica dei servizi sanitari territoriali Evoluzione sistema informativo socio-sanitario Servizi al cittadino on line e automatizzati per le cure territoriali Infrastrutture per la riorganizzazione della rete ospedaliero-territoriale (telediagnosi, teleconsulto, telepatologia, etc.)				
	E- Gov- Smart City	Il nuovo POR indica una serie di azioni per la innalzamento della domanda di servizi innovativi				

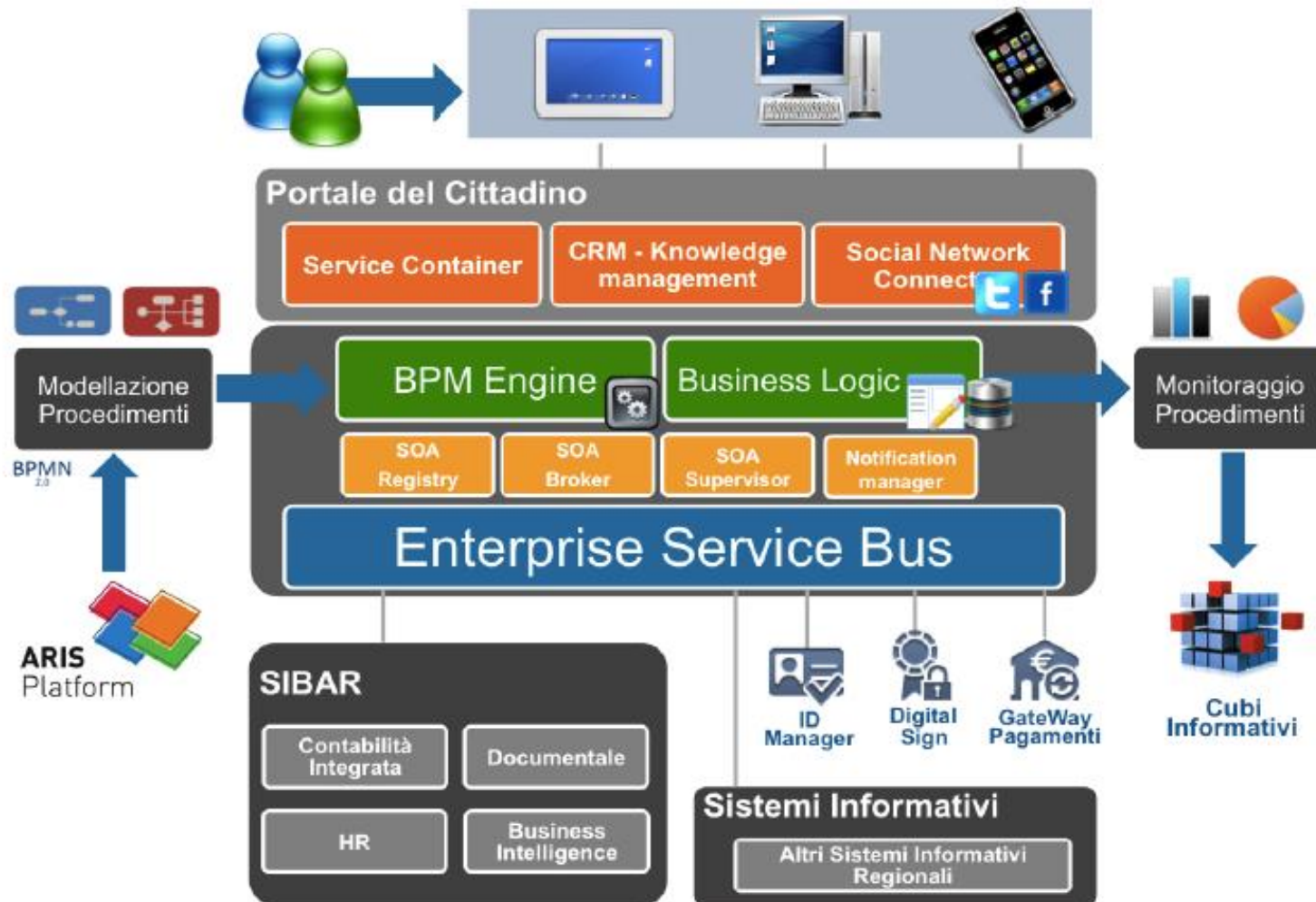
Progetto Sportello Unico Servizi (SUS)

L'oggetto dell'appalto, a cavallo tra il POR 07-13 e il POR 14-20, è una nuova piattaforma informatica, fortemente integrata con i sistemi preesistenti presso la Regione e interoperabile con sistemi informativi di altre PA da cui saranno erogati i nuovi servizi on line rivolti a cittadini e imprese. Il progetto si inserisce nell'ambito dell'Agenda digitale italiana in particolare del Fascicolo del Cittadino.

L'introduzione dello sportello unico ha lo scopo di fornire a cittadini e imprese una visione unitaria dei sistemi informativi, uniformando in tal modo la loro interazione con l'amministrazione pur mantenendo le specificità dei procedimenti di competenza della varie strutture. Per realizzare questo obiettivo lo sportello unico sarà integrato con gli altri sistemi informativi regionali, in modo da garantire il massimo fluire dell'informazione e contemporaneamente limitare gli oneri a carico degli utenti, ad esempio riducendo la documentazione da presentare da parte di questi ultimi qualora già in possesso della RAS o di altre amministrazioni. Questa forte integrazione logica dei sistemi, orientata alla massima condivisione dei dati, dovrà essere realizzata preservando gli investimenti effettuati e quelli pianificati dall'attuale programmazione regionale ed europea. L'obiettivo del presente appalto è, dunque, quello di creare nuovi servizi on-line rivolti a cittadini, associazioni, imprese e altri enti, garantendo fruibilità, semplicità di utilizzo, molteplicità di canali di accesso e trasparenza, efficienza ed efficacia dell'azione Amministrativa

Allegato al POR FESR 2014-2020 È ASSE II

La figura che segue rappresenta lo schema di massima della possibile architettura dello Sportello Unico che si intende realizzare.



Allegato al POR FESR 2014-2020 È ASSE II

Esempi di procedimenti inclusi nel bando:

Servizio competente	Codice processo	Famiglia	Descrizione processo
Servizio Trasparenza e Comunicazione	PRES_DG_GEN_26	Erogazione di contributi, sussidi, finanziamenti e simili	Contributi a soggetti pubblici e privati per interventi di comunicazione, pubblicità istituzionale e valorizzazione dell'immagine della Sardegna
Servizio della sostenibilità ambientale, valutazione impatti e sistemi informativi ambientali	AMB_72	Rilascio di autorizzazioni, concessioni, prescrizioni e simili	Valutazione ambientale strategica (vas)
Servizio affari generali e promozione dello sviluppo industriale	IND_20	Erogazione di contributi, sussidi, finanziamenti e simili	Finanziamenti alle piccole e medie imprese per la realizzazione di piani integrati per l'export
Centro regionale di programmazione CRP	PROG_BIL_07	Rilascio di autorizzazioni, concessioni, prescrizioni e simili	Accesso al fondo di cogaranzia e controgaranzia per le PMI della Sardegna
Settore consulenza legale e contenzioso AA.GG.	MS4_BPR_AA.GG_14	Indennizzi a seguito di attentati in relazione allo svolgimento delle proprie funzioni.	Indennizzi
Servizio credito Assessorato della programmazione, bilancio, credito e assetto del territorio	MS7_BPR_PROG_BIL_21	Recupero e riscossione crediti	
Servizio Trasparenza e Comunicazione	PRES_DG_GEN_26	Erogazione di contributi, sussidi, finanziamenti e simili	Contributi a soggetti pubblici e privati per interventi di comunicazione, pubblicità istituzionale e valorizzazione dell'immagine della Sardegna
Servizio della sostenibilità ambientale, valutazione impatti e sistemi informativi ambientali	AMB_72	Rilascio di autorizzazioni, concessioni, prescrizioni e simili	Valutazione ambientale strategica (vas)

Allegato al POR FESR 2014-2020 È ASSE II

Servizio spettacolo, sport, editoria e informazione	BEN_CUL_70	Erogazione di contributi, sussidi, finanziamenti e simili	Acquisto di opere editoriali a scopo di sostegno dell'editoria libraria
Servizio sistema informativo territoriale regionale	PIAN_URB_76	Altre tipologie eterogenee	Richiesta di materiale cartografico e fotografico
Servizio affari generali e promozione dello sviluppo industriale	IND_20	Erogazione di contributi, sussidi, finanziamenti e simili	Finanziamenti alle piccole e medie imprese per la realizzazione di piani integrati per l'export
Servizio programmazione sanitaria e economico finanziaria e controllo di gestione	SANIT_03	Iscrizioni ad albi, registri, inserimenti in graduatorie e simili	Ammissione al corso di formazione specifica in medicina generale
Servizio tutela della natura	AMB_08	Rilascio di autorizzazioni, concessioni, prescrizioni e simili	Autorizzazione alla detenzione della fauna selvatica a scopo amatoriale e ornamentale
Servizio della governance della formazione professionale	LAV_10	Raccolta di dati e simili	Compilazione, rilascio e tenuta dell'archivio degli attestati di qualifica da parte delle agenzie di formazione
Centro regionale di programmazione CRP	PROG_BIL_07	Rilascio di autorizzazioni, concessioni, prescrizioni e simili	Accesso al fondo di cogaranzia e controgaranzia per le PMI della Sardegna
Servizio turismo	AGG_11	Erogazione di contributi, sussidi, finanziamenti e simili	Interventi creditizi a favore dell'industria alberghiera
Settore consulenza legale e contenzioso AA.GG.	MS4_BPR_AA.GG_14	Indennizzi a seguito di attentati in relazione allo svolgimento delle proprie funzioni.	Indennizzi
Servizio credito Assessorato della programmazione, bilancio, credito e assetto del territorio	MS7_BPR_PROG_BIL_21	Recupero e riscossione crediti	

Allegato al POR FESR 2014-2020 È ASSE II

Estensione della Rete Telematica regionale

I 377 Comuni sardi hanno aderito al Sistema integrato degli Enti Locali, oltre a 13 Unioni di Comuni/Comunità Montane. Nel dicembre 2014 è stato avviato un primo piano di attivazione che si concluderà a giugno 2015, che coinvolge i primi 198 comuni (quelli con attivabilità tecnica immediata) dei 259 comuni che hanno aderito alla prima manifestazione di interesse. Il piano proseguirà in ambito 2014-2020 con un nuovo bando orientato alla interconnessione nella RTR di tutte le amministrazioni comunali della Sardegna e dei nuovi organismi intermedi in corso di definizione, con estensione anche al comparto sanitario territoriale e ad altre sedi della P.A. (scuole, sedi Giustizia).